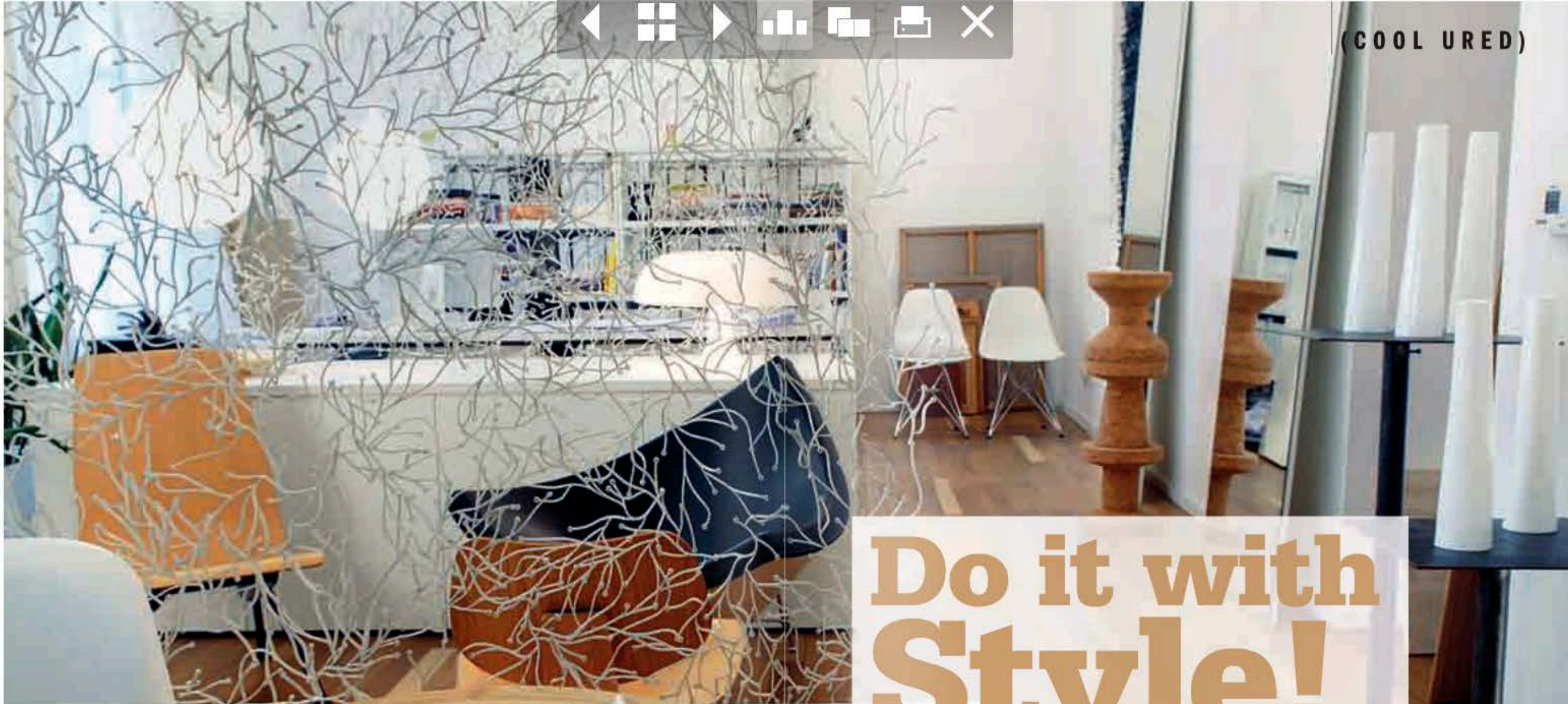




(COOL URED)



IZUZETAN PROSTOR
Arhitektonski biro sestara Ivane i Vedrane Ergić jedan je od onih čudesnih prostora koji nikoga ne ostavljaju ravnodušnim



Do it with Style!

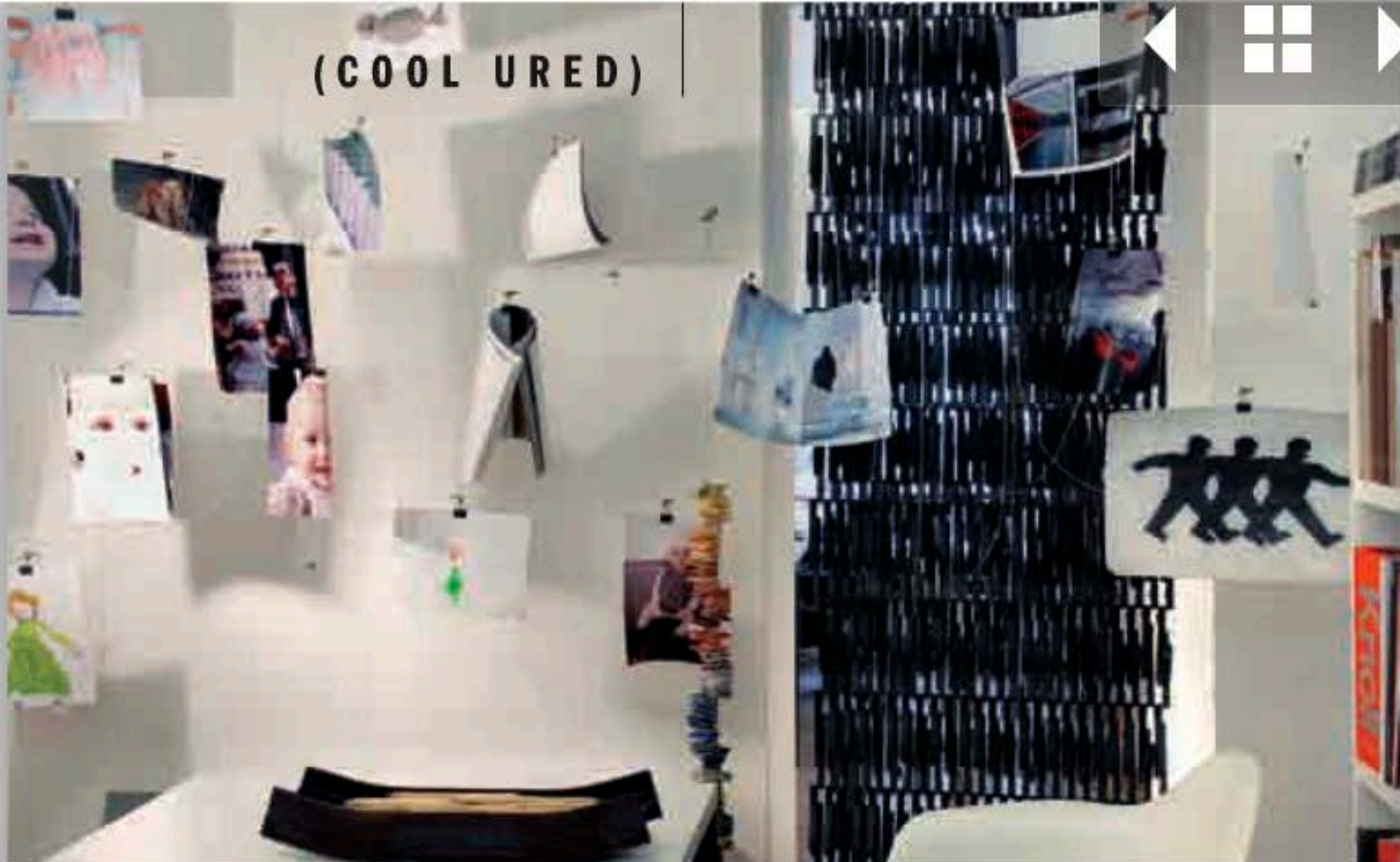
Kako svoj radni prostor uređuju oni koji se bave arhitekturom i uređenjem interijera? Posjetite studio arhitekta Vedrane i Ivane Ergić

PIŠE: JO KEMPEN

FOTOGRAFIJE: ANDRIJA ZELMANOVIĆ

Estetika poslovnih prostora mijenjala je svoj opć "identitet" razvojem poslovnih trendova. Danas, prolazeći kroz poslovne objekte, od najmodernijih nebodera, preko socijalističkih zdanja pa sve do udobnih kućnih ureda, zapažamo da je dopušteno i prihvaćeno sve. Arhitektonski biro sestara Ivane i Vedrane Ergić jedan je od onih čudesnih prostora koji nikoga ne ostavljaju ravnodušnim. Eteričnost, a istodobno kompaktnost interijera prvo je što se uočava na ulasku u njihov prostor smješten u zagrebačkoj jezgri.

Ideja da iz trenda kućnih ureda naprave iskorak sestre Ergić dovelo je do fleksibilnog ureda koji sjedinjuje dvije njima jako važne karakteristike – apsolutnu funkcionalnost i udobnost. Neformalan, a istodobno vrlo sistematiziran biro karakterizira grupiranje osnovnih funkcija na nefunkcionalan način. Pregrade i vrata zamijenjene su simboličnim "razdjelnicama" prostora, bez obzira je li riječ o individualnim radnim



Omiljeni klasici

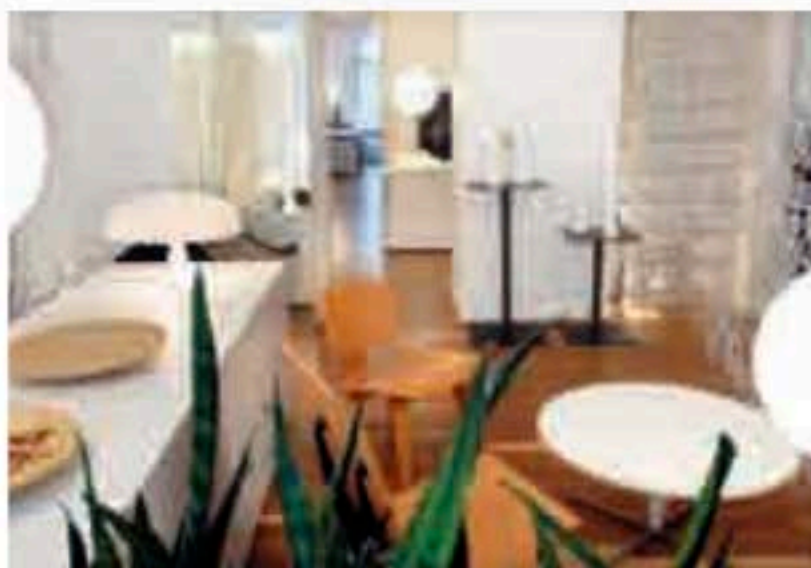
Ivana: *Standard chair*, Jean Prouve, 1934.; *Aggregato lamp system*, Enzo Mari & Giancarlo Fassina, 1976.;

Vedrana: *Plywood chair*, Charles i Ray Eames, 1945./46.; *Putrella*, Enzo Mari, 1958.; *Toio*, Achille Castiglioni, 1962.

prostorima, zajedničkim multifunkcionalnim zonama ili o utilitarnim prostorijama, a ta otvorenost pruža mogućnost komunikacije i drukčijeg formiranja odnosa među zaposlenicima. Arhitektura prostora, kao temeljna filozofija biroa, u svim je elementima, temeljima i detaljima. Naglasak na funkcije i fleksibilnost ostvaren je korištenjem modularnog sustava projektiranog namještaja koji se prema potrebi lako premješta i prenamjenjuje prostor te time daje nove perspektive korisnicima ureda i klijentima. Bijeli, jednostavni elementi sretno su spojeni s klasicima prošlog stoljeća, koji u ovom okruženju poprimaju svevremenost.

Premda arhitektice misle da nemaju jedinstven potpis svojstven projektima koje rade zbog individualnog pristupa, njihov je potpis očit kroz fleksibilnost, funkcionalnost i estetsku dorečenost. One smatraju da im je pristup projektima prepoznatljiv, a rezultat unutar šireg spektra sa zajedničkim nazivnikom.

Arhitektima njihov biro može biti ogledan primjer načina razmišljanja i stava prema poslu, ali u njemu ne počinje niti ne završava posao arhitekta. Uz



VIŠE NAMJENA
Vrlo sistematiziran biro sadrži uredske prostorije, kuhinju, toalet i višenamjenski i potpuno otvoren ulazni dio



sve logične faze, one o kojima se rijetko govori, odnosi su s klijentima. Vedrana i Ivana priznaju da taj dio posla zna biti zahtjevan jer se klijentu ne može uvijek dočarati krajnji cilj projekta. Mogućnosti vizualizacije iziskuju određen fond znanja i talenta pa im se, priznaju, događa da u momentima nisu sigurne prate li klijenti sve segmente projekta, odnosno što očekuju. U rjeđim slučajevima klijenti znaju što žele, a što ne, i jasno definiraju svoje mogućnosti i želje suradnje u startu tako da nerijetko trebaju oslušivati i promatrati neverbalne signale klijenata kako bi prepoznale senzibilitet i afinitete onoga za koga rade. Trenutak "pada kamena sa srca" opisuju kao onaj kada znaš da je klijent shvatio da nadilaziš u projektu njegova maksimalna očekivanja i smatraju da je to, uz potpunu odgovornost, za arhitekta jako važno. Iako obje predaju na Arhitektonskom fakultetu u Zagrebu, ne smatraju da je razumijevanje arhitekture rezervirano samo za struku te vjeruju da je analitičko "čitanje" arhitekture jednako važno laicima za razliku od površnog, sintetičkog, kojem je masa, nažalost, sklonija. ■